

गुणस्तरीय परिमनाका लागि असल उत्पादन अभ्यासहरू



नेपाल सरकार
कृषि तथा पशुपन्छी विकास मन्त्रालय
नेपाल लाइभस्टक सेक्टर इनोभेसन आयोजना
विकेन्द्रीकृत आयोजना सहयोग इकाई
पोखरा, कास्की
२०७९



नेपाल सरकार
कृषि तथा पशुपन्छी विकास मन्त्रालय
नेपाल लाइभस्टक सेक्टर इनोभेसन आयोजना
विकेन्द्रीकृत आयोजना सहयोग इकाई
पोखरा, कास्की
२०७९

कृति	:	गुणस्तरीय पश्मिनाको लागि असल उत्पादन अभ्यासहरू
प्रकाशन	:	नेपाल लाइभस्टक सेक्टर इनोभेसन आयोजना, विकेन्द्रीकृत आयोजना सहयोग इकाई, पोखरा, कास्की
लेखन तथा संकलन	:	डा.रेशम राज ज्ञवाली डा. बरुण कुमार शर्मा श्री खगेन्द्रराज भट्ट श्री दुर्गा विक्रम थापा
सम्पादन	:	डा. रेशम राज ज्ञवाली
संस्करण	:	पहिलो
प्रकाशन वर्ष	:	आ.व २०७८/७९
छापाखाना	:	क्रिएटिभ प्रोडक्सन प्रा.लि.



नेपाल सरकार
कृषि तथा पशुपक्षी विकास मन्त्रालय
नेपाल लाइभस्टक सेक्टर इनोभेसन आयोजना
हरिहर ललितपुर

पत्र संख्या:

च. नं.:

च्याङ्ग्रापालनमा महत्त्वपूर्ण सहयोग पुग्ने अपेक्षा

नेपाल लाइभस्टक सेक्टर इनोभेसन आयोजना, विकेन्द्रीकृत आयोजना सहयोग इकाई, पोखराले गुणस्तरीय पशिमनाको लागि असल उत्पादन अभ्यासहरू पुस्तिका प्रकाशन गर्न लागेको थाहा पाउँदा अत्यन्त खुसी लागेको छ। सबैभन्दा पहिले म यो पुस्तिका तयार पार्न मेहनत गर्ने लेखकहरू डा. रेशमराज ज्ञवाली, डा. वरुण कुमार शर्मा, श्री खगेन्द्रराज भट्ट र श्री दुर्गा बिक्रम थापाज्यूलाई आयोजना र आफ्नो तर्फबाट धन्यवाद ज्ञापन गर्दछु।

च्याङ्ग्रापालन हिमाली भेकका बासिन्दाको जीविकाको माध्यम र पशिमनाजन्य उत्पादनहरू नेपालको निर्यात व्यापारका महत्त्वपूर्ण हिस्सा भए पनि ती उत्पादनहरूमा नेपाली पशिमना प्रयोग गर्न नसक्दा विकट हिमाली भेगमा च्याङ्ग्रापालन गर्ने कृषकहरूले पशिमना व्यापारबाट लाभ लिन सकिरहेका छैनन्। च्याङ्ग्राको संख्या कम हुनु, च्याङ्ग्रापालन हुने विकट क्षेत्रमा सरकारी सेवा पुग्न नसक्नु, पशिमनाको विद्यमान कूल उत्पादन परिमाण नै कम हुने भएकोले पशिमना संकलन तथा प्रशोधनमा निजी क्षेत्र अग्रसर नहुनु आदि कारणहरूले गर्दा नेपालको पशिमना क्षेत्रले उत्पादन स्तरमै पर्याप्त सहयोग र प्रोत्साहन पाउन सकेको देखिँदैन।

नेपालमा सानो संख्यामा च्याङ्ग्रापालन गरिने जिल्लाहरू धेरै भए पनि मुस्ताङ्ग र मनाङ बाहेकका अन्य जिल्लाहरूमा च्याङ्ग्राबाट पशिमना संकलन गर्ने गरेको पाइँदैन भने पशिमना संकलन गरिने मुस्ताङ्ग र मनाङ जिल्लाका च्याङ्ग्रापालक कृषकहरूले पनि पर्याप्त सेवा सुविधा र संकलन हुने पशिमनाको बजार पाएको देखिँदैन। विभिन्न अध्ययन प्रतिवेदनहरूले अल्ल्याएअनुसार नेपालमा च्याङ्ग्राको संख्याको साथै पशिमनाको उत्पादन, उत्पादकत्व, गुणस्तर र बजार अभिवृद्धि गरिनु जरुरी छ। यस सन्दर्भमा प्रस्तुत पुस्तिकाले पशिमना उत्पादनका विविध पक्ष बारे जानकारी प्रदान गरी पशिमनाको उत्पादन, उत्पादकत्व र गुणस्तर अभिवृद्धिमा अत्यन्त महत्त्वपूर्ण योगदान दिने छ भन्ने विश्वास मैले लिएको छु। लगभग तीन अर्ब लगानी गरी स्थापना भएका ११५ पशिमना उद्योगहरूले वर्षेनी ४०० मे.ट. तयारी पशिमना आयात गरिरहेको सन्दर्भमा नेपालमै पशिमना उत्पादन गर्न सकिए आयात प्रतिस्थापन र निर्यात प्रवर्द्धन हुने र हिमाली भेगका कृषकको जीविकोपार्जनमा महत्त्वपूर्ण योगदान पुग्ने छ।

नेपाल लाइभस्टक सेक्टर इनोभेसन आयोजनाले प्रवर्द्धन गरिरहेका मूल्य शृंखलाहरूमध्ये पशिमना पनि एक भएको सन्दर्भमा प्रस्तुत पुस्तिकाले यस आयोजनाको लक्ष्य प्राप्तिसमा समेत महत्त्वपूर्ण सहयोग पुऱ्याउने आशा मैले राखेको छु। अन्तमा पुस्तिका तयार पार्ने सहकर्मी मित्रहरू र प्रकाशन गर्ने विकेन्द्रीकृत आयोजना सहयोग इकाई, पोखरा र समन्वयकर्ता डा. रेशमराज ज्ञवालीजीप्रति म पुनः धन्यवाद ज्ञापन गर्दछु।

जेष्ठ २०७९

डा. उमेश दाहाल
आयोजना निर्देशक

आयोजना निर्देशक

विषय सूची

परिच्छेद १: परिचय

१.१	पृष्ठभूमि	१
१.२	असल उत्पादन अभ्यासको परिचय	२
१.३	असल उत्पादन अभ्यासका आधारभूत सिद्धान्तहरू	२
१.४	पश्मिना उत्पादनमा असल उत्पादन अभ्यासको महत्त्व	२
१.५	पश्मिना रेशाको गुणस्तर मापदण्डः	२

परिच्छेद २ : आधारभूत पशु कल्याण

२.१.	फार्म र दर्ता, पशु पहिचान	४
२.२	आहारा र पोषण व्यवस्था	५
२.२.१	पानी व्यवस्थापन	५
२.२.२	चरन खर्कमा आहारा व्यवस्थापन	५
२.२.३	खोरमा आहारा व्यवस्थापनः	७
२.२.४	विशेष अवस्थाका च्याङ्ग्राको आहारा व्यवस्थापन	८
२.२.५	धेरै हिमपात भएको अवस्था र सुक्खा मौसममा आहारा व्यवस्थापन	८
२.३	बासस्थान व्यवस्थापन	८
२.३.१	स्थाई गोठ व्यवस्थापन	८
२.३.२	घुम्ती गोठ व्यवस्थापन	९
२.४	प्रजनन व्यवस्थापन	१०
२.४.१	च्याङ्ग्राको छनौट	१०
२.४.२	च्याङ्ग्राले बोका खोजेका लक्षणहरू	१०
२.४.३	प्रजनन तरिका	११
२.५	स्वास्थ्य व्यवस्थापन	११
२.५.१	रोग प्रतिरोधी क्षमता भएका पशुहरूको बथान स्थापना	१२
२.५.२	रोगी र निरोगी च्याङ्ग्रा छुट्टाउने तरिका	१२
२.५.३	बथानमा रोगका कीटाणुको प्रवेश रोक्ने (जैविक सुरक्षा)	१३
२.५.४	हर्ड हेल्थ व्यवस्थापन	१४
२.६	च्याङ्ग्रा हिंडाउने वा ढुवानी गर्ने	१५
२.७	व्यक्तिगत सरसफाई	१५

परिच्छेद ३ भुवा संकलन र घरेलुस्तरमा प्रशोधन

३.१	भुवा संकलन	१७
३.२	खस्रो रौं र भुवा छुट्याउने	१८
३.३	सफाई	१८
३.४	भण्डारण	१८
३.५	धागो कताइ	१९

परिच्छेद ४ : अन्य व्यवस्थापन

४.१	अभिलेख व्यवस्थापन	२०
४.२	वातावरण व्यवस्थापन	२३
४.३	सामाजिक र आर्थिक पक्ष व्यवस्थापन	२४
४.३.१	जनशक्ति	२४
४.३.२	आर्थिक व्यवस्थापन	२५
४.४	परीक्षण, अडिट (जाँच)	२५

परिच्छेद ५ असल उत्पादन अठ्यासको सारांश

सन्दर्भ सामाग्रीहरू	२७
---------------------	----

परिच्छेद १ परिचय

१.१ पृष्ठभूमि:

च्याङ्ग्रा नेपालको हिमाली क्षेत्रमा पाईने बाख्राको एक प्रजाति हो । केही हिमाली जिल्लाहरू मुस्ताङ, डोल्पा र मनाङमा अन्य जिल्लाको तुलनामा च्याङ्ग्राको बाहुल्यता रहेको छ । नेपालमा करिब एक लाखको हाराहारीमा च्याङ्ग्रा रहेको अनुमान गरिएको छ । च्याङ्ग्राको शरीरको बाहिरी भागमा राँ र यस भित्र भित्री भुवा गरी दुई किसिमका राँ पाईने गर्दछन् । भित्री भुवालाई पश्मिना वा कश्मीर (Cashmere) भनिन्छ । च्याङ्ग्रा पश्मिनाबाट उत्पादित वस्तुहरू नरम, आरामदायी र शरीरकालागि समेत फाईदाजनक हुने भएकाले यो उच्च मूल्यमा बिक्री हुन्छ ।

विश्व बजारमा पश्मिनाबाट उत्पादित सामग्रीहरूको माग उच्च भएता पनि यसको उत्पादनका तरिकाहरू सबैलाई स्वीकार योग्य नभएको पाईएको छ । अधिकांश विकसित मुलुकहरूले असल उत्पादन अभ्यास अपनाईएका वस्तुहरू मात्र बिक्री गर्ने र पशु कल्याणका आधारभूत पक्ष सुनिश्चित नगरी उत्पादन गरिएका वस्तु बिक्री गर्न नपाउने निर्णय गरे अनुसार पश्मिनाको व्यापार समेत प्रभावित भएको छ । नेपालबाट पश्मिनाजन्य वस्तुको निर्यातमा विशेष गरी उत्पादन सम्बन्धी निम्न पक्षहरू आलोचित भएको देखिन्छ ।

पशु कल्याण: चरनमा पर्याप्त पोषिलो आहार, सुविधाजनक बास, उचित स्वास्थ्य सुविधा जस्ता आधारभूत कुराहरूबाट पशुहरू बन्चित हुने, च्याङ्ग्रालाई भारी बोकाउने, च्याङ्ग्राको शरीरबाट पश्मिना निकाल्दा निकै पीडादायी तरिकाले (फलामको लामो काँईयो प्रयोग गरी) निकाल्ने जस्ता प्रचलनका कारण पशुकल्याणको सवाल उठाइने गरिएको छ ।

वातावरण र दिगोपना: अति चरिचरनको अवस्थामा च्याङ्ग्राले घाँसको जरासम्मै खाएर र खुरले टेकेर जमिनलाई मरुभूमीकरण गर्न सघाउने, अरु पशुको तुलनामा धेरै आहार खाने (शारीरिक तौलको १० प्रतिशत सम्म) र मिथेन लगायतका ग्याँस उत्सर्जन गरी जलवायु परिवर्तनमा भूमिका खेलेको हुनाले वातावरणीय हिसाबले दिगो हुन नसकेको भन्ने मत रहनुका साथै पश्मिनालाई कृत्रिम रंगाबाट रंगाउदा यस्तो रंग जैविक रूपमा टुक्रन (Biodegrade) हुन नसकी वातावरणलाई हानी पुऱ्याउन सक्ने देखिन्छ ।

त्यसै गरी राष्ट्रिय तथा अर्न्तराष्ट्रिय बजारको माग अनुसारको परिमाण र गुणस्तरको पश्मिना दिगो र भरपर्दो रूपमा उत्पादन गरि आपूर्ति गर्न सक्ने गरी च्याङ्ग्रापालन तथा पश्मिना उद्योग व्यवसायको व्यवसायिक दिगोपना ल्याउन सकिएको छैन ।

उपर्युक्त तथ्यहरूलाई मनन गर्दै पशुकल्याण, वातावरण र दिगो उत्पादनका पक्षहरूलाई केन्द्रित गरी पश्मिना

उद्योगको आवश्यकता अनुसार तोकिएको मापदण्ड बमोजिम पश्मिना उत्पादन गर्ने, अर्न्तराष्ट्रिय बजारका उपभोक्ताहरूको रुची पूरा गरी यसका उत्पादनलाई सर्वस्वीकार्य बनाउन र पश्मिना उत्पादनका सबै मूल्य शृंखलामा असल अभ्यास अपनाउन प्रोत्साहन गर्ने उद्देश्यले च्याङ्ग्रा पालनदेखि धागो कताईसम्मका चरणमा अपनाईने असल अभ्यासका यो प्रोटोकल तयार गरी प्रकाशन गरिएको हो ।

१.२ असल उत्पादन अभ्यासको परिचय

हामीले उपयोग गर्ने, खाने, पिउने, लगाउने वा प्रयोग गर्ने कुनै पनि वस्तुले तोकिएका गुणस्तर तथा मापदण्डहरू पूरा गरेका हुनु पर्दछ । यस्ता वस्तु उपभोक्ताको रुचि अनुसारका र नकारात्मक असर नगर्ने हुनुपर्दछ । यसका लागि उत्पादनका सम्पूर्ण चरणमा एक नासले तोकिएको विधिबाट वस्तु उत्पादन भईरहने प्रकृया अवलम्बन गर्नु नै असल उत्पादन अभ्यास हो ।

१.३ असल उत्पादन अभ्यासका आधारभूत सिद्धान्तहरू

असल उत्पादन अभ्यास अनुसरण तथा अवलम्बन गर्नका लागि तल उल्लेखित १० वटा सिद्धान्त अपनाउन आवश्यक छ :

१. विधिहरू लेख्ने (Writing Procedures)
२. लिखित विधिहरूको अनुशरण गर्ने (Following Written Procedures)
३. पहिचानका लागि अभिलेखीकरण गर्ने (Documenting for Traceability)
४. सुविधा र औजार/सामग्रीहरूको डिजाईन गर्ने (Designing Facilities and Equipment)
५. सुविधा र सामग्रीहरू दुरुस्त राख्ने (Maintaining Facilities and Equipment)
६. कामको प्रमाणिकरण गर्ने (Validating work)
७. कार्य प्रतिस्पर्धी (Job Competence)
८. सफाई र स्वच्छता (Cleanliness)
९. संभागहरूको नियन्त्रण (Component Control)
१०. मापदण्ड अनुसार भए नभएको परीक्षण गर्ने (Auditing for Compliance)

१.४ पश्मिना उत्पादनमा असल उत्पादन अभ्यासको महत्व

असल उत्पादन अभ्यास अपनाई पश्मिना उत्पादन गर्नुको महत्व निम्न अनुसार छ :

- पश्मिनाको गुणस्तर घट्ने जोखिम कम गर्ने,
- पश्मिनाको चारित्रिक गुण कायम राख्न,
- पश्मिना अस्वीकार,वा फिर्ता वा गुनासोको संख्या कम गरी सर्व स्वीकार्यता बढाउन,
- पश्मिनाको बजारलाई निरन्तरता र सुनिश्चितता दिंदै अर्न्तराष्ट्रिय बजारमा उच्च माग र मूल्य पाउने आधार तयार गर्ने,
- पश्मिना उत्पादन व्यवसायलाई वातावरण मैत्री, नाफामूलक र दिगो व्यवसायको रूपमा स्थापित गर्ने ।

१.५ पश्मिना रेशाको गुणस्तर मापदण्डः

पश्मिनाको रेशाको मोटाइ, लम्बाइ, रंग, क्रिम्प र शुद्धता यसको गुणस्तर यकिन गर्ने सूचकहरू हुन् । नेपाल सरकारले नेपाल राजपत्रमा सूचना प्रकाशन गरी पश्मिनाको मापदण्ड तोकेर नियमनको प्रक्रियालाई

व्यवस्थित गरेको छ । रेशाको मसिनोपना सबैभन्दा महत्वपूर्ण गुण भएको ले नेपाल सरकारले रेशा १७.५ माईक्रोन भन्दा कमको हुनु पर्ने मापदण्ड निर्धारण गरेको छ । सामान्यतया पश्मिना रेशाको औषत मोटाइ १४ देखि १९ माईक्रोन र लम्बाइ २८ देखि ६० मि.मि. हुने गर्दछ। नेपालमा पाइने च्याङ्ग्राको पश्मिना रेशाको लम्बाइ २६-३२ मि.मि. सम्म भएको पाइएको छ । कच्चा पश्मिनामा ५० देखि ६० प्रतिशतसम्म बाहिरको खस्रो रौं मिसिएको हुन्छ । कच्चा पश्मिना आयात निर्यात गर्ने हो भने ३ प्रतिशत भन्दा बढी यस्तो खस्रो रौं हुनु हुँदैन। खस्रो रौंको मोटाइ ५० देखि १०० माईक्रोन र लम्बाइ १५ देखि २० से.मी. हुन्छ ।

नेपाल सरकार र नेपाल पश्मिना उद्योग संघ (NPIA) को समन्वयमा सामूहिक व्यापार चिन्ह (Collective Trade Mark) को रूपमा च्याङ्ग्रा पश्मिना (Chyangra Pashmina) संसारका ४७ देशहरूमा दर्ता भइसकेको छ । साथै, निश्चित मापदण्ड पूरा गरी उत्पादन गर्ने पश्मिनाको सन्दर्भमा नेपाल गुणस्तर चिन्ह (NS Mark) समेत प्रदान गर्ने कार्यको समेत थालनी भएको छ ।

परिच्छेद १ आधारभूत पशु कल्याण

उपभोक्ताहरूले पशु कल्याणको आधारभूत पक्ष सुनिश्चित भएको अवस्थामा मात्र सुरक्षित, स्वस्थकर र उच्च गुणस्तरको उत्पादन प्राप्त गर्न सक्ने विश्वास गर्ने हुँदा पशु कल्याणका पक्षहरूलाई आत्मसात गर्दै च्याङ्ग्रा पालन र पशिमना उत्पादन गर्नुपर्दछ । विश्व पशु स्वास्थ्य संगठन (WOAH) ले प्रतिपादन गरेका पशु कल्याणका आधारभूत सिद्धान्तहरू निम्नानुसार रहेका छन् :

- भोक, प्यास र कुपोषणबाट मुक्तिको स्वतन्त्रता
- डर, त्रास र भयबाट मुक्तिको स्वतन्त्रता
- उपयुक्त सुविधायुक्त बास तथा भौतिक सुविधा प्राप्तिको स्वतन्त्रता
- घाउ तथा चोटपटकबाट मुक्तिको स्वतन्त्रता
- आफ्नो प्राकृतिक स्वभाव तथा आनीबानी अभिव्यक्तिको स्वतन्त्रता

पशु कल्याण मानवको आत्म सन्तुष्टिको लागि मात्र नभई पशुबाट क्षमता अनुसारको उत्पादन लिन पनि उत्तिकै आवश्यक हुन्छ । तनावमा रहेका, दुखाई, अप्टेरोपना महसुस गरिरहेका र राम्रोसँग आहारा नखुवाईएका पशुहरूले क्षमता अनुसारको मात्रा र गुणस्तरीय उत्पादन दिन सक्दैनन् । त्यसकारण पशु कल्याणका आधारभूत सिद्धान्तहरूको पालना गर्ने निम्न प्रोटोकलहरूको पालना अपरिहार्य छ ।

१.१. फार्म दर्ता र पशु पहिचान

- व्यवसायीले सरकारले तोकेको निकायमा च्याङ्ग्रापालन वा पशिमना व्यवसाय वा फर्म दर्ता गर्नु पर्दछ । सामान्यतया सम्बन्धित स्थानीय तह, घरेलु तथा साना उद्योग कार्यालय, वाणिज्य कार्यालय र कम्पनी रजिष्ट्रारको कार्यालय जस्ता निकायहरूमा व्यवसाय दर्ता गरिन्छ ।
- च्याङ्ग्रा फार्म दर्ता र पशु पहिचान प्रणाली स्थापना गरिएमा बथानमा रहेका च्याङ्ग्राको उत्पादन क्षमता (Performance Record), पशु प्रजनन सुधार, रोगहरूको सर्भिलेन्स, रोकथाम तथा नियन्त्रण, सन्तुलित आहारा लगायतको अवस्था विश्लेषण तथा सुधार गर्न र पशु वा पशिमनामा केही कमजोरी देखिएमा पत्ता लगाई सुधार गर्न सकिन्छ। यसका साथै च्याङ्ग्रा पशिमनाको राष्ट्रिय तथा अन्तर्राष्ट्रिय बजारमा नेपाली उत्पादनको पहिचान गराउन तथा गुणस्तरलाई विश्वसनीय बनाउन पनि सकिन्छ ।
- फार्ममा रहेका पशु पहिचान गर्न कानमा ट्याग लगाउने वा छालामित्र माइक्रोचिप लगाउन सकिन्छ । यसका लागि चाहिने सामग्री स्थानीय प्राविधिकको सल्लाह अनुसार खरिद गरी प्रयोग गर्न सकिन्छ ।
- च्याङ्ग्राहरूमा लगाएको ट्यागको संकेत नम्बर अनुसार प्रत्येक जनावरको छुट्टा छुट्टै विवरण संकलन गरी रजिष्टर वा कम्प्युटरमा रेकर्ड राख्नु पर्दछ ।

१.२. आहारा र पोषण व्यवस्था

भोक, प्यास र कुपोषणबाट मुक्ति दिन च्याङ्ग्राको उमेर र उत्पादन अवस्था अनुसार दैनिक आहाराको व्यवस्था गर्नु पर्दछ । भारी हिमपात भएको र प्रतिकूल मौसम बाहेक धेरै जसो समय च्याङ्ग्राहरू चरनमा भर पर्ने भएकाले चरन खर्कमा पोषिलो घाँस र गोठमा राख्दा समेत दाना तथा सन्तुलित आहाराको व्यवस्थापन गर्नु पर्छ ।

१.२.१ पानी:

च्याङ्ग्राका लागि सकेसम्म चौबिसे घण्टा ताजा र स्वच्छ पिउने पानीको व्यवस्था गर्नु पर्दछ। यस्तो हुन नसकेमा प्रत्येक चरनखर्कमा र राती राखिने खोरमा कम्तीमा १२ घण्टामा एक पटक प्रशस्त पिउने पानीको व्यवस्था गर्नु पर्दछ। एउटा वयस्क च्याङ्ग्रालाई उत्पादनको अवस्था र घाँसमा भएको ओसिलोपना अनुसार दैनिक ५ देखि १० लिटर स्वच्छ पानीको आवश्यकता पर्दछ।

१.२.२ चरन खर्कमा आहारा व्यवस्थापन

खर्कमा चरन व्यवस्थापन

चरनमा चरन क्षेत्रको क्षमता भन्दा धेरै संख्यामा पशु चराउँदा चरनको गुणस्तर ह्रास भई च्याङ्ग्राहरू कुपोषणले ग्रस्त हुन्छन र बिस्तारै पश्मिनाको उत्पादन रगुणस्तर समेत ह्रास हुँदै जान्छ। त्यसैले चरनमा भरपर्ने च्याङ्ग्रापालन पद्धतिमा निम्नानुसारका उपायहरू अपनाउनु पर्दछ :

- ❑ कुन चरन खर्कमा, कति पशु, कुन मौसममा, कति दिन चराईएको हो ? सोको अभिलेख राख्ने ।
- ❑ चरन खर्कमा रहेका स-साना बुट्यान तथा भाडी च्याङ्ग्रालाई निकै मन पर्ने हुँदा खर्क सोही अनुसार तयार गर्ने ।
- ❑ उच्च पहाडी खर्कका भुईँ घाँसहरूमा चरिचरन पश्चात छिट्टै पलाउने क्षमता भएकोले चर्ने घाँसको करिब ३-४ इन्च जति ठूटो बाँकी रहँदा नै चराउन छोडेमा सो घाँसले फेरि छिट्टै पलाउन वा गाँज हाल्न सक्छ ।
- ❑ कुनै पशुलाई एकै क्षेत्रमा लामो समय छोडिदिने हो भने उसले आफूले खान सक्ने क्षमता बराबर पनि खान सक्दैन र परिणाम स्वरूप उसको तौल घट्छ । त्यसैले चरन खर्कलाई विभिन्न भागमा छुट्याई आलोपालो गरी चराउने पद्धति अपनाउने ।
- ❑ चरनमा काँडाले कोतर्ने, रौंमा टांसिने, फोहर लाग्ने आदि भएमा पश्मिनाको गुणस्तर घट्ने हुँदा काँडा हुने अनुपयोगी बुट्यान हटाउने ।
- ❑ कुन खर्कले कति पशुहरू कति समयसम्म थेग्न सक्छ, सोही क्षमता अनुसार नै पशु संख्या कायम गर्ने (सामान्यतया मुस्ताङ, डोल्पा जस्ता जिल्लामा रहेको १०० हेक्टरको खर्कमा बढीमा ८०० वयस्क च्याङ्ग्रा लाई १०० दिन भन्दा बढी राख्न सकिँदैन)

खर्कमा ऋारपात तथा विषालु घाँसको व्यवस्थापन:

१) ऋारपात व्यवस्थापन:

खर्कमा अनावश्यक ऋारपातको बाहुल्यता भएमा खर्कको गुणस्तर घट्ने र चरन क्षेत्र सांघुरिदै जाने हुँदा निम्नानुसारका कार्य गरी ऋारपात व्यवस्थापन गर्नु पर्दछ :

- ❑ खर्कमा बहुवर्षे र एकवर्षे घाँसका बीउहरू पालैपालो छर्ने ।

- भारपात बढी हुने क्षेत्रमा बढी संख्यामा पशुहरूलाई भारपातको बीउ आउनु अगाडिनै पालैपालो चराउने ।
- चरन खर्कमा एक भन्दा बढी किसिमका पशुहरू एकैसाथ चराउने (जस्तै गाई, घोडा, भेडा बाख्रा) किनकि यी पशुको खाने र चर्ने बानी र रुचि फरक फरक हुन्छ र भारपात नियन्त्रणमा सहयोग पुग्छ ।
- काँडा हुने भारपातलाई पलाउदा पलाउदै पटक पटक लठठीले हानेर बढ्न नदिने ।

२) विषालु घाँस तथा बिरुवाको व्यवस्थापन:

उच्च पहाडका खर्कहरूमा हुने केही विषालु घाँस बिरुवाहरूमा रिमरवा, छ्योम, उन्नु, च्याउ, मुरपा, गन्धे, लेक गुराँस (सेतो गुराँस, चिमारो), विष, अंगेरी आदि प्रमुख हुन । विषालु बिरुवा चर्ने वा खानबाट बचाउनु नै व्यवस्थापनको उत्तम उपाय हो। यसका लागि निम्न उपायहरू अपनाउनु पर्छ ।

- सुख्खा मौसम पछिको पहिलो वर्षा पश्चातको एक हप्ताको अवधिमा भर्खर पलाएका घाँसपातमा विषालुपना (प्रुसिक एसिड) उच्च हुने हुँदा सो समय पशु चराउनबाट रोक्नु आवश्यक छ ।
- त्यसैगरी तुषारो वा हिउँ पग्लिने वित्तिकै करिब एक हप्ता खर्कमा नचराउने हो भने विषालु घाँस खाएर हुने मृत्युदर घटाउन सकिन्छ।
- कुनै शंकास्पद घाँस-चरनमा बिहानै चराउनु भन्दा दिउँसो वा बेलुकातिर चराउँदा विष (नाइट्रेट विष) कम लाग्छ ।
- समुदाय मिलेर विषालु भारपात हटाउने अभियान चलाउनु प्रभावकारी हुन्छ ।
- उन्नु, सल्ली पिरल आदिको सोत्तर राख्ने चलन भएको र आहारको कमी भएको समयमा ती वस्तु पशुहरूले खाने भएकोले विस्तारै पिसाब थैलीमा घाउ बनाउने, रातो पिसाव फेर्ने र दुब्लाउँदै जाने लक्षण देखिन्छ। त्यसैले खर्कबाट यस्ता चिजहरू ल्याउने चलन कम गरी वैकल्पिक व्यवस्थाको खोजी गर्नु वा हिउँदमा पशुआहाराको आपूर्ति बढाई यस्ता हानिकारक पदार्थ खान नपर्ने गरी व्यवस्थापन गर्नु आवश्यक छ ।

चरन क्षेत्रमा पशुको पहुँच पुऱ्याउने:

चरन खर्कको क्षेत्रफल धेरै भएता पनि उच्च पहाड र हिमाल क्षेत्रका चरन खर्कहरूमा पशु चर्न र घाँसको उपयोग गर्न सकिने क्षेत्रफल कम (५८%) छ । कुनै ठाउँमा ढुँगा र ढङ्गानहरूले गर्दा राम्रा चरन क्षेत्रहरूमा पनि घाँस पलाउन सकेको छैन । कुनै क्षेत्रमा खानेपानीको अभाव छ र गोठालाहरूका लागि खानेपानीको अभावले गर्दा त्यहाँ पशुहरू चराउन लिएको छैन । त्यसैले निम्न उपायहरू अपनाई उपयोग नभएको खर्क उपयोगमा ल्याउन सकिन्छ ।

- पशु चरनको पहुँच नपुगेको क्षेत्रको पहिचान गर्ने ।
- स-साना ट्रयाक खोल्न, पुल पुलेसाहरू निर्माण गर्ने र नयाँ चरन खर्क खोल्न पहल गर्ने ।
- भू-क्षय कम हुने ठाउँमा ढुँगा हटाउने ।
- पानीको मुहान संरक्षण गर्ने तथा पाइपबाट समेत पानी वितरण गर्ने ।

चरन खर्कको उत्पादकत्व बढाउने:

उत्तरी भेगका चरन खर्कमा रहेका घाँस तथा अन्य झाडी बुट्यान तथा डाले घाँसहरूको उत्पादकत्व त्यहाँको माटोको किसिम, चिस्यान र मलिलोपनामा भर पर्दछ । प्राकृतिक रूपमा रहेका यी चरन

खर्कहरूमा उत्पादन हुने घाँसको उत्पादकत्व कतै माटोको बनोट राम्रो नभएको कारणले र कतै अति चरिचरन तथा घाँस दाउरा तथा काठ आदिको अति दोहनले गर्दा निकै कम छ । त्यसैगरी जलवायु परिवर्तनको असरले हिउँ छिटो पग्लने, बेमौसममा हिउँ पर्ने आदि भई चिस्यान समेत घट्दै गएकाले निकै न्यून उत्पादकत्व रहेको छ । यसका लागि निम्न विधिहरू अपनाई खर्कको उत्पादकत्व बढाउन सकिन्छ । स्थानीय भुईँ घाँस तथा डालेघाँसको संरक्षण र विस्तार गर्ने ।

- स्थानीय पोषिला घाँसहरू जस्तै बुकी, कोते, ढिम्ची, आदिको बीउ संकलन गर्ने, चम्लायो, निगालो, ठिन्के, खसु, बाँभ आदिको माउ बोट संरक्षण गर्न उमेर पुगेका हाँगाहरू पालैपालो सही तरिकाले मात्र काट्ने, बीउ लाग्न र फ़ैलन दिने, स्थानीय स्तरमा बीउ संकलन गरी नर्सरी स्थापना गर्ने ।
- उन्नत घाँसको बीउ बिरुवाको प्रसारण गर्ने: उच्च पहाड तथा हिमाल क्षेत्रको चरनको उत्पादकत्व बढाउन विकासे घाँसहरू जस्तै सेतो क्लोभर, रातो क्लोभर, लुसर्न, कक्सफुट, राइघाँस, टलफेस्क, चिकोरी, पास्पलम आदि उपयोगी भएको देखिएकोले निश्चित चरन खर्कहरू जहाँ स्थानीय घाँसको गुणस्तर कम छ, त्यस्तो ठाउँमा यी घाँसहरू विस्तार गर्न तीनको बीउ, बिरुवाका लागि स्रोतकेन्द्र स्थापना गर्नुपर्दछ । उन्नत घाँसहरूको प्रसार गर्दा स्थानीय रैथाने घाँसहरू उन्मुलन हुने सम्भावना भई जैविक विविधतामा चुनौति थपिन सक्ने भएकाले कम पोषिलो र कम उत्पादन दिने घाँस भएको र हैसियत बिग्रँदै गएका चरन खर्कहरूमा मात्र यस्ता बीउ प्रसार गर्ने र हिउँदमा खुवाउनका लागि वर्षातमा घाँस काटेर राख्ने गरी छुट्याइएको खरबारीहरूमा यस्ता बीउलाई बढावा दिनु पर्दछ ।

२.२.३ खोरमा आहारा व्यवस्थापन:

च्याङ्गालाई सधैँभरि चरन खर्ककै आहाराको भरमा राख्न सकिंदैन । चरनमा प्रशस्त पोषिला घाँस नहुँदा, चर्न जान नसक्दा, गर्भिणी अवस्थामा हुँदा, धेरै हिमपात हुँदा र सुक्खा मौसम हुँदा खोरमा आहाराको व्यवस्था गरिनुपर्छ । यसको लागि निम्न अनुसारका कार्य गर्नु पर्छ ।

- खोरमा दिईने दाना तथा आहाराको सूचीको अभिलेख दुरुस्त राख्नु पर्छ ।
- लामो सुकेको घाँस कम्तीमा ५० प्रतिशत हुने गरी आहारा व्यवस्था गर्नु पर्दछ ।
- घाँस दिँदा भुईँमा नदिई टाँड (हे न्याक) मा राखेर दिने गर्नु पर्छ ।
- दानामा पशुजन्य स्रोत (माछा, मासु, बोसो, रगत आदि) मिसाउनु हुँदैन ।
- च्याङ्ग्राहरूको शारीरिक अवस्थाको सूचक (Body Condition Score BCS) धेरै दुब्लो वा धेरै मोटो हुनु हुँदैन ।
- तयारी दाना वा दाना बनाउने पदार्थहरू सुक्खा ठाउँमा राख्नु पर्छ, दुसी परेको पदार्थ प्रयोग गर्नु हुँदैन ।
- दानापानी दिने भाँडो वा डुँड सफा हुनु पर्छ ।

च्याङ्गालाई दिनु पर्ने सन्तुलित दाना बनाउने तरिका

मिसाउने पदार्थ	किसिम	मिसाउने मात्रा प्रतिशत
अन्न बाली (राम्रो)	मकै, गहुँ, जौ, चामल, कोदो आदि	३३
अन्न बालीबाट निस्केका उप-पदार्थ	चोकर, ब्रान, कनिका आदि	३१
कोसे बाली (गेडागुडी) र पिना	भटमास, तोरी, सर्सू आदि	३३
नुन	खाने नुन	१
खनिज मिश्रण		२

उपयुक्त तालिका अनुसार तयार गरिएको सन्तुलित दाना हुर्कंदै गरेका छतौरालाई १०० ग्राम, वयस्कलाई २५० ग्राम, गर्भिणी, दुध चुसाउने माउ र प्रजननका लागि राखिएका बोकालाई ५०० ग्राम दैनिक दिनु पर्छ ।

२.२.४ विशेष अवस्थाका च्याङ्ग्राको आहारा व्यवस्थापन:

पाठा पाठी:

- भर्खर ब्याएका पाठा पाठीलाई आमाको बिगौती दूध अनिवार्य रूपमा खुवाउनु पर्छ ।
- टुहुरा वा आमाको दूध कम आउने पाठापाठीका लागि ब्याएको एक घण्टामित्र कृत्रिम आहारा खुवाउने बन्दोबस्त गर्नुपर्छ । यसको लागि एउटा अण्डामा करिब २०० मि.लि. उमालेको मनतातो पानी, ३०० मि.लि. दूध र १० मि.लि. लिक्विड प्याराफीन मिसाई दिनको ३-४ पटक खुवाउने ।
- ब्याएको १५ दिन पछि घाँस खान पाउने व्यवस्था मिलाई दिनुपर्छ, साना पाठा पाठीलाई सुकाईएको कोसे घाँस उपयुक्त मानिन्छ ।
- कम्तीमा १० हप्ता अघि माउबाट छुटाउनु हुँदैन ।
- खसी पार्नु परेमा सकेसम्म कम दुख्ने तरिका (बर्डिजो क्यास्ट्रेटरको प्रयोग) अपनाउनु पर्छ ।

ब्याउने माउ:

- ब्याउनु अघिका अन्तिम ३ हप्तामा गर्भका पाठापाठीको वृद्धिद्वर निकै बढी हुने हुँदा थप पोषणयुक्त आहारा दिनु आवश्यक छ ।
- गर्भिणी भएको करिब १४ हप्तापछि पाठा पाठीमा पश्मिना बन्ने ग्रन्थीहरू (Secondary Hair Follicles) को विकास ८० प्रतिशत भन्दा बढी हुने हुँदा सो समयमा माउको आहारमा विशेष ध्यान दिनुपर्छ ।

२.२.५ धेरै हिमपात भएको अवस्था र सुक्खा मौसममा आहारा व्यवस्थापन

हे र गिनरल ब्लक खुवाउने:

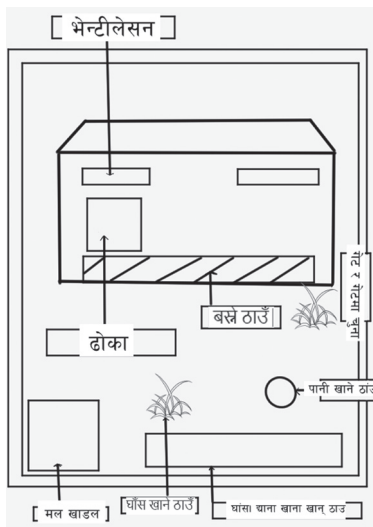
स्थानीय पोषिला घाँसहरू जस्तै बुकी, कोते, ढिम्यी आदि र उन्नत घाँसहरू जस्तै लुसर्न, कक्सफूट, राईघाँस आदि वर्षातको समयमा बढी हुने हुँदा तीनलाई फूल फुल्ल शुरु गरेपछि काटेर सुकाई संरक्षण गरेर राखिएको घाँसलाई हे भनिन्छ । यस्तो हे धेरै हिमपात हुँदा र सुक्खा मौसममा दिनु पर्दछ । यस्तो समयमा खनिजको ढिक्का पनि चाट्न दिनु पर्छ । हिउँदको जाडोमा प्राय गरी च्याङ्ग्रा गर्भिणी अवस्थामा रहने हुँदा पोषिलो आहारा अनिवार्य हुन्छ । जिंक र कपर जस्ता खनिज तत्वहरू पश्मिना उत्पादनका लागि उपयोगी हुन्छन् ।

२.३ बासस्थान व्यवस्थापन

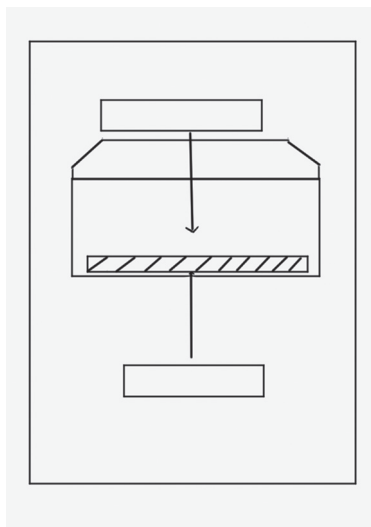
२.३.१ स्थायी जोठ व्यवस्थापन

च्याङ्ग्रालाई प्रतिकूल मौसम (हिमपात, हावा, पानी आदि), सिकारी पशु र चोरी आदिबाट बचाई सबै किसिमका तनावबाट मुक्ति दिन खोरको निर्माण र व्यवस्थापन गर्नु पर्छ। चरन नजिक भएको स्थानमा यस्तो स्थायी खोर बनाईन्छ ।

- ढोका, कोठाहरू लगायत अन्य संरचना घाउ चोटपटक नलाग्ने गरी बनाउने ।
- भुईँमा न्यानो हुने गरी सुक्खा सोतर (काठको टुक्रा, बालीको नल, पराल, ढोड जस्ता वस्तु) राखिदिनु पर्छ तर धुलो हुने वस्तु र काठको टांडमात्र भने राख्नु हुँदैन ।
- खोर हावाको आदान-प्रदान हुने र सूर्यको प्रकाश पर्ने गरी बनाउनु पर्छ ।



असल अभ्यास



गलत अभ्यास

- पाठापाठी, बोका र बिरामीका लागि छुट्टाछुट्टै कोठा हुनुपर्छ ।
- मल सफा गरी गोठबाट कम्तीमा १० फीट टाढा खाडलमा राख्ने व्यवस्था गर्नुपर्दछ ।

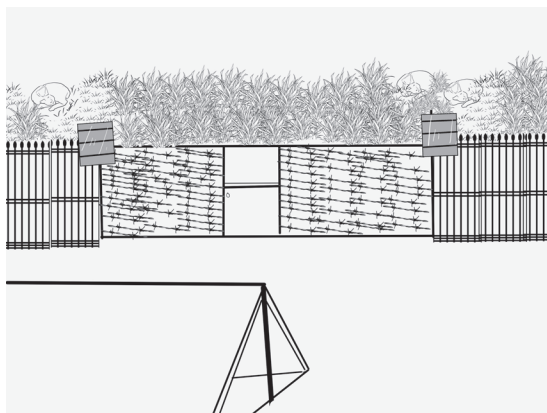
खोर मित्र र बाहिर निम्न तालिका अनुसार बस्ने र खेल्ने क्षेत्रफल हुनु आवश्यक छ ।

पशुको किसिम	मित्र बस्ने ठाउँ (ब.फी. प्रति पशु)	बाहिर खेल्ने ठाउँ (ब.फी प्रति पशु)
माउ मात्र	१५	२७
एक पाठा पाठी सहितको माउ	२१	३३
छतौरा छतौरी	१०	११
बोका	२१	३३

२.३.२ घुम्ती गोठ व्यवस्थापन

च्याङ्ग्रापालन गर्ने कृषकहरूले सामान्यतया मौसम अनुसार हिउँ पर्ने मौसममा केही कम उचाईका चरन तर्फ र गर्मी र वर्षातको मौसममा बढी उचाईका खर्कतर्फ चराउदै लैजाने हुँदा यस्ता घुम्ती गोठमा निश्चित ठाउँमा केही दिन राख्नु पर्ने भएकाले त्यहाँ निम्नानुसारको व्यवस्थापन हुनुपर्छ ।

- रातमा राखिने ठाउँ सुरक्षित हुनु आवश्यक छ । सुविधा अनुसार सो स्थान ढुंगा वा काठले घेरबार गर्ने र जंगली जनावरबाट बचाउने, यस्तो हुन नसकेमा कुकुरलाई सुरक्षा दिन लगाउने वा सुरक्षा जालीले घेर्ने, जालीमा घण्टी लगाउने र रातीमा सोलार बत्ती लगाउन सकिन्छ ।
- घुम्ती गोठ राख्ने ठाउँ पानी जम्ने, ओसिलो हुनु हुँदैन ।
- घुम्ती गोठमा नजिकै सफा पिउने पानीको स्रोत हुनु पर्छ ।
- गोठालाहरू उचित संख्यामा हुनुपर्छ, तीनको बसाई पनि सुरक्षित बनाईनुपर्छ। त्रिपाल, रेनकोट, टर्च लाईट गम्बुट, सामान्य औषधी र अन्य बन्दोबस्तीका सामग्री हुनुपर्छ ।



असल अभ्यास



गलत अभ्यास

२.८ प्रजनन व्यवस्थापन

२.८.१ च्याङ्गाको छनौट

प्रजनन योग्य भाले च्याङ्गाको छनौट:

निम्न गुण भएको बोका प्रजननका लागि छनौट गर्नुपर्दछ ।

- बथानमा छिटो हलक्क बढेको र हृष्टपुष्ट ।
- बथानसँग हाडनाता नपर्ने ।
- शारीरिक बनावटमा कुनै खराबी नभएको जस्तै खुट्टा बाङ्गोटिङ्गो आदि ।
- दुबै अण्डकोष बराबर भएको ।
- आक्रामक स्वभावको ।
- स्वस्थ र बलियो ।
- पोथीसँग नडराउने ।

प्रजनन योग्य माउ च्याङ्गाको छनौट :

मुख्यतया निम्न अनुसारका गुण भएका माउ छनौट गरी राख्नुपर्दछ :

- दानापानी रुचाएर खाने, देख्दा फुर्तिलो, रौं सफा र चम्किलो भएको ।
- प्रजनन सम्बन्धी तथा अन्य रोग नभएको ।
- बथानमा छिटो हलक्क बढेको र हृष्टपुष्ट भएको ।
- शारीरिक बनावटमा कुनै खराबी नभएको वा खोट नभएको जस्तै: खुट्टा बाङ्गो टिङ्गो आदि ।
- कल्चौडोको राम्रो विकास भएको ।
- सबै थुनहरू बराबर आकारका भएको ।
- शान्त स्वभावको ।
- स्वस्थ र बलियो ।
- भालेसँग नडराउने ।

२.८.२ च्याङ्गाले बोका सोजेका लक्षणहरू

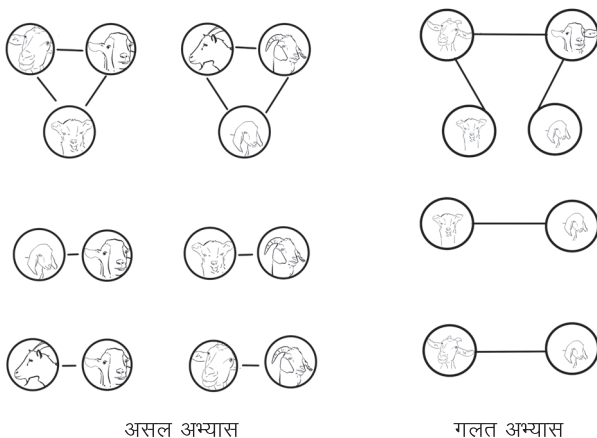
- मन लगाएर दाना घाँस नखाने ।

- ❑ तुरु तुरु गरी थोरै थोरै पिसाव लगातार फेर्ने ।
- ❑ उभिने र एकनासले कराउने ।
- ❑ अरु पशु नजिकमा छन् भने सुँघ्ने र उसमाथि उक्लन खोज्ने ।
- ❑ सुतबाट पातलो सेप फाल्ने ।
- ❑ सुत रातो हुने र केही फुल्ने ।

१.४.३ प्रजनन तरिका

बथानमा प्रजनन गराउने विभिन्न तरिकाहरू हुन्छन् । त्यसमध्ये उत्पादन र उत्पादकत्व वृद्धिका लागि हाडनाता बाहिर प्रजनन गराउने तरिका प्रमुख हो । हाडनाता भित्र प्रजनन गराउँदा निम्न बेफाइदा हुन्छन् । हाडनाता प्रजनन् गर्दा हुने बेफाइदाहरू :

- ❑ पशुको उत्पादन क्षमतामा क्रमिक ह्रास आउने ।
- ❑ पाठापाठीको मृत्युदर बढी हुने ।
- ❑ पाठापाठी ख्याउटे हुने वा शारीरिक वृद्धिदर कम हुने ।
- ❑ पशुमा रोग प्रतिरोधात्मक क्षमतामा कमी हुँदै जाने ।
- ❑ पहिलो पटक ब्याउने उमेर पुस्तै पिच्छे बढ्दै जाने ।
- ❑ रोगव्याधिले बढी सताउने ।



यसैले हाडनातामा कहिल्यै प्रजनन गराउनु हुँदैन । यसका लागि पोथीले भाले खोज्ने समयमा छनोट गरिएका बोकालाई छानिएका पोथीमा लगाउन समूह बनाई चराउने, प्रजननमा प्रयोग नगरिने बोकालाई लिङ्ग बाहिर निकाल्दा पनि प्रजनन नहुने तर पिसाब गर्न मिल्ने गरी जाली सहितको ज्याकेट लगाई प्रजनन रोक्ने गर्नु पर्छ । चरनमा भेट नहुने बोकाहरू बथानमा साटेर पनि हाडनाताबाट जोगाउन सकिन्छ । सबै च्याङ्ग्राहरूको प्रजनन अभिलेख दुरुस्त राख्नु पर्दछ ।

१.५ हर्ड हेल्थ (स्वास्थ्य) व्यवस्थापन

च्याङ्ग्राहरूलाई रोग, चोटपटक, दुखाई आदिजस्ता तनाबबाट मुक्त राख्न, रोग फैलिन नदिन र रोग

मानिसमा सर्न नदिन बथानकै स्वास्थ्य व्यवस्थापन गरिनु अति आवश्यक छ । यसका लागि निम्न उपायहरू अबलम्बन गर्नु पर्दछ :

२.५.१ रोग प्रतिरोधी क्षमता भएका पशुहरूको बथान स्थापना:

- ❑ स्वस्थ च्याङ्ग्राबाट मात्र स्वस्थ पाठापाठी जन्मिन्छन् र त्यसपछि मात्र सोचे अनुसार मासु तथा पशिमना उत्पादन लिन सकिन्छ ।
- ❑ बथानमा रहेका रोगी च्याङ्ग्रालाई निरोगीबाट छुट्टाएर अलगगै राख्नु पर्दछ ।
- ❑ यसरी अलगगै राखेका च्याङ्ग्राको हेरविचार गर्दा सकेसम्म स्वस्थसँग सम्पर्क नहुने गरी गर्नु पर्दछ ।
- ❑ गोठमा पहिले स्वस्थ च्याङ्ग्राको हेरबिचार गरेर मात्र रोगीको स्याहार गर्नु पर्दछ। यसले गर्दा स्वस्थ च्याङ्ग्रामा रोग सर्ने संभावना रहँदैन ।
- ❑ बथानमा रोगको प्रवेश हुन नदिन उपलब्ध भएसम्म महत्वपूर्ण महामारीहरू जस्तै पी.पी.आर, खोरेत विरुद्ध अनिवार्य रूपमा खोप लगाउन पर्दछ ।
- ❑ बथानमा रहेका च्याङ्ग्राहरूलाई वर्षको कम्तीमा दुई पटक जुका नाम्लेको औषधी खुवाउने र कम्तीमा वर्षको एक पटक बाह्य परजीवी विरुद्ध डिपिङ्ग गर्नु पर्दछ ।

२.५.२ रोगी र निरोगी च्याङ्ग्रा छुट्टाउने तरिका

बथानमा रहेका रोगी र निरोगी च्याङ्ग्रा यसरी छुट्ट्याउन सकिन्छ:

निरोगी च्याङ्ग्रा	रोगी च्याङ्ग्रा
फूर्तिलो र शरीर हृष्टपुष्ट देखिने	दुब्लो, भोक्राएर बस्ने
घाँस, दानापानी राम्ररी खाने र उग्राउने	मन लगाएर नखाने र नउग्राउने
आँखा चम्किलो, कान हल्लाउने	आँसु कचेरा बगाउने र कान लत्राउने
रौं एकनासको हुने र छाला चम्किलो हुने	छाला फुस्रो, खस्रो हुने र रौं ठाडो हुने
थुतुनो रसिलो हुने	थुतुनो सुक्खा हुने, नाकबाट सिंगान बग्ने
बड्काँला, पिसावमा खराबी नदेखिने	छेर्ने र पिसाव गर्नमा कठिनाई हुने
उमेर अनुसार शारीरिक वृद्धि हुने	नबढ्ने, भुत्ला र मासु नलाग्ने, ख्याउटे
घाँस तथा दाना राम्ररी चपाएर खाने	खान नसक्ने, मुखमा घाउ खटिरा हुने सक्ने
शरीरमा घाउ चोट नभएको	लङ्गडाउने वा हिँड्न मन नगर्ने
बथानमा मिलेर बस्ने	बथानबाट अलग बस्न मन गर्ने



१.५.३ बथानमा रोगको प्रवेश रोक्ने (जैविक सुरक्षा)

जैविक सुरक्षा भन्नाले च्याङ्ग्राका बथानमा रोग गराउने सबै प्रकारका वीषाणु, जीवाणु, दुसी, परजीवी आदिको बथानमा प्रवेश नहोस भन्नाका लागि गरिने प्रवन्ध हो । फार्महरूमा जैविक सुरक्षा कायम गर्नका लागि निम्न लिखित व्यवस्थाहरू अवलम्बन गर्नुपर्दछः

- ❑ बाहिरबाट ल्याइएका नयाँ च्याङ्ग्राहरूलाई तुरुन्तै बथानमा नमिसाई कम्तीमा २ हप्तासम्म बथानसँग सम्पर्क वा लसपस नहुने गरी वा छुट्टै खोरको व्यवस्था गरी अलगगै राखी स्वस्थ भए, नभएको निगरानी गर्नुपर्दछ ।
- ❑ भरसक नयाँ च्याङ्ग्रा बथानमा मिसाउनु अघि पी.पी.आर विरुद्ध खोप लगाउने, जुका नाम्ले विरुद्ध औषधि खुवाउने तथा वाह्य परजीवी भएमा डिपिंग गरेर मात्र मिसाउनु पर्छ । खोप लगाएको अवस्थामा समेत खोप लगाएपछि कम्तीमा १४ दिन कुरेर मात्र बथानमा मिसाउनुपर्छ ।
- ❑ च्याङ्ग्राहरूको आहारा र पानीको स्रोतमा दूषित वस्तुले प्रदुषित हुन दिनु हुँदैन र सम्भव भएमा यस्ता स्रोतलाई अन्य घरपालुवा वा जङ्गली पशुपन्छीहरूको पहुँचबाट टाढा राख्नुपर्दछ ।
- ❑ व्यवस्थित फार्म बनाई च्याङ्ग्रापालन गरिएको अवस्थामा फार्ममा बाहिरका मानिस तथा सवारी साधनको प्रवेश निषेध गर्नुपर्दछ । कुनै कारणवश फार्ममा प्रवेश गराउनु पर्ने भएमा सरसफाई र निसंक्रमण गरेर मात्र प्रवेश गराउनुपर्दछ।आगन्तुकको अभिलेख राख्नुपर्दछ।
- ❑ फार्ममा बाहिरबाट कुनै उपकरण तथा औजारहरू ल्याउँदा रोगको संक्रमण हुन सक्ने हुँदा अनिवार्य रूपमा सफा गरी निसंक्रमण गरेर मात्र प्रयोग गर्नु पर्दछ ।
- ❑ फार्ममा काम गर्दा छुट्टै जुता तथा लुगा प्रयोग गर्नुपर्दछ । यस्तो जुता तथा लुगा नियमित सफा गर्ने तथा फार्ममा नै राख्ने व्यवस्था समेत मिलाउनु पर्दछ ।
- ❑ फार्ममा रोगी च्याङ्ग्रालाई अलगगै राखी उपचार गर्नु पर्दछ ।
- ❑ फार्ममा प्रवेश गर्दा चुना वा अन्य कुनै निसंक्रमण गर्ने औषधीमा टेकेर मात्र भित्र पस्ने व्यवस्था गर्नुपर्दछ ।
- ❑ गोठ तथा खोर भित्र अन्य जनावर, चरा, मुसा आदि पस्न नमिल्ने गरी बन्द गर्नु पर्दछ ।
- ❑ खोर हावाको बहाव राम्रोसँग हुने गरी बनाएको हुनुपर्दछ ।
- ❑ मरेका च्याङ्ग्रालाई जथाभावी नफाली खाडल खनी पुर्ने र सो स्थानमा चुना छर्ने व्यवस्था मिलाउनु पर्दछ ।



असल अभ्यास



गलत अभ्यास

१.५.४ प्रमुख रोगहरू र तीनको व्यवस्थापन

च्याङ्ग्रामा विभिन्न प्रकारका स्वास्थ्य चुनौतीहरू देखा पर्न सक्दछन् । यी मध्ये केही महत्वपूर्ण स्वास्थ्य समस्या तथा तिनको व्यवस्थापन निम्नानुसार गर्न सकिन्छ :

मुख्य मुख्य संक्रामक रोगहरू र रोकथाम

रोगको नाम	मुख्य लक्षण	उपचार	रोकथाम
पी.पी.आर	<ul style="list-style-type: none"> ज्वरो आउने, मुखमा/गिजामा घाउ, आँखामा आँसु/चिप्रा नाकबाट सिगान आउने खोकी लाग्ने छेर्ने, शरीरमा पानीको कमी हुने मृत्युदर बढ्ने 	<ul style="list-style-type: none"> लक्षण अनुसार उपचार गर्ने (एन्टीबायोटिक्स,जीवनजल आदि) (खास उपचार छैन) 	<ul style="list-style-type: none"> रोगी पशु छुट्टै राख्ने रोग नलागेको घ महिना माथिकोलाई खोप लगाउने मरेको पशु खाडलमा पुर्ने
खोरेत	<ul style="list-style-type: none"> ज्वरो आउने मुखबाट रयाल आउने खुरको बीचमा घाउ भई खोच्याउने तुहिने 	<ul style="list-style-type: none"> लक्षण अनुसार उपचार गर्ने थप संक्रमणबाट बचाउन एन्टिबायोटिक्स दिने (खास उपचार छैन) घाउमा फिगा नवस्ने मलम लगाइदिने घाउ सफ गर्ने 	<ul style="list-style-type: none"> ४ महिना माथिको च्याङ्ग्रालाई वर्षको २ पटक खोप दिने रोग लागेको बथान अरूसंग नमिसाउने
मुआलो	<ul style="list-style-type: none"> शुरुमा मुख वरिपरि विविरा आउने र पछि घाउ हुने, खान नमिल्ने बढ्दै गएमा अन्यत्र (अण्डकोष, सुत, कल्यौडामा पनि फैलने) खान नसकी कमजोर हुने 	<ul style="list-style-type: none"> खास उपचार छैन मुखको घाउ फिटकिरीले सफा गर्ने भोल खानेकुरा दिने 	<ul style="list-style-type: none"> रोगी पशु छुट्टै राख्ने
छ मासे	<ul style="list-style-type: none"> एक्कासी मर्न सक्ने पेटमा खुट्टाले हान्ने रगत मिसिएको छेर्ने ज्वरो आउने, काँप्ने आदि 	<ul style="list-style-type: none"> एन्टिबायोटिक्स प्रयोग गर्ने 	<ul style="list-style-type: none"> एक्कासी दाना, आहारा, चरन परिवर्तन नगर्ने पाएमा खोप लगाउने

मुख्य मुख्य नसर्ने रोगहरू

रोगको नाम	मुख्य लक्षण	उपचार	रोकथाम
विष लाग्ने	<ul style="list-style-type: none"> विषालु घासँ वा विषादी अनुसारका लक्षण देखिने जस्तै: (मुखबाट फिज आउने, पेट फूल्ने, लडखडाउने, गिजा रातो हुने आदि) 	<ul style="list-style-type: none"> घरेलु उपचार अमिलो खान दिने म्याग्सल्फ ख्वाएर छेराउने सोडियम थायोसल्फेट खुवाउने एट्रोमिन सल्फेट सुई दिने 	<ul style="list-style-type: none"> विषालु घास हटाउने वा त्यस्तो चरनमा नचराउने

छेर्ने	<ul style="list-style-type: none"> ● खानाको कारण वा आन्तरिक परजीवीको कारणले छेर्ने सक्छ ● शरिरबाट बढि पानी गएमा कमजोर हुन्छ । ● कहिलेकाही मासी/आऊ पनि देखिन्छ 	<ul style="list-style-type: none"> ● कारण अनुसारको उपचार गर्ने ● नुन चिनी पानी वा जीवनजल प्रसस्त खुवाउने/सलाईन दिने ● मासी/आऊ परेमा कट्टीमल ट्यावलेट खुवाउने (सल्लाह लिएर) 	<ul style="list-style-type: none"> ● एकैचोटी कलिलो घास धेरै नदिने ● जुका नाम्लेको नियमित औषधी गर्ने
--------	--	---	---

आन्तरिक तथा बाहिरी परजीवि

आन्तरिक परजीवी	<ul style="list-style-type: none"> ● सानो गोलो जुका परेमा फोक्सो खराव हुने, खोक्ने ● फित्ते जुका परेमा दुब्लाउदै जाने, रगत कम हुने, छेर्ने ● नाम्ले परेमा चिउडो फुल्ने, माटो चाट्ने, दुब्लाउने, छेर्ने आदि 	<ul style="list-style-type: none"> ● अल्बेन्डाजोल/फेन्वेन्डाजोल/अक्सिक्लोजानाईड सल्लाह अनुसार वर्षमा ३-४ पटक खुवाउने (एउटै औषधी दोहो-याएर नखुवाउने) 	<ul style="list-style-type: none"> ● गोबर परीक्षण गरी सबै लाई औषधी खुवाउने ● सिम चरनमा नचराउने
बाहिरी परजीवी	<ul style="list-style-type: none"> ● जुम्रा, किर्ना, उपिया लुतो आदि भएमा दुब्लाउने, छाला/पश्मना बिग्रने आदि 	<ul style="list-style-type: none"> ● आइभरमेक्टिन सुई दिने वा डिपिड ट्याङ्गमा औषधी राखी डुबाउने वा घरेलु औषधी पनि गर्न सकिन्छ जस्तै: सुर्तीकी भोल । 	<ul style="list-style-type: none"> ● खोर सफा राख्ने ● पशु सफा राख्ने

आन्तरिक तथा बाहिरी परजीवि नियन्त्रणका लागि औषधी गर्ने समय तालिका . सुक्काव

औषधी	समय
Albendazole	कार्तिक - मंसिर
Fenbendazole	श्रावण - भाद्र
Oxyclozomide+Albendazole	बैशाख - जेष्ठ
Ivermectin	फागुन चैत्र वा आवश्यकता अनुसार

(रोग हरूको व्यवस्थापन गर्दा प्राविधिकहरूको सल्लाह अनिवार्य हुनुपर्छ)

१.६ च्याङ्ग्रा हिंडाउने वा दुवानी गर्ने:

- च्याङ्ग्रालाई कान काट्ने, अन्य अंग काटिदिने, कुनै एक अंग जस्तै कान, रौं, पुच्छर आदिमा मात्र समाती उचाल्ने आदि नगर्ने
- हिंडाउदा अगाडिबाट नलतार्ने
- गर्भवती, पाठा पाठी र बिरामीलाई विशेष ख्याल गर्ने
- दुवानी गर्दा तोकिएको मापदण्ड पालना गर्ने

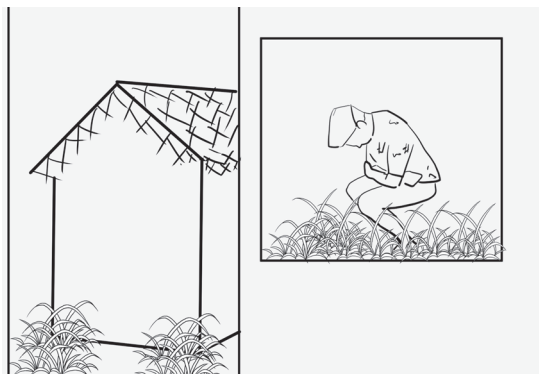
१.७ व्यक्तिगत सरसफाइ

- च्याङ्ग्राहरूलाई दानापानी खुवाएपछि वा अन्य जुनसुकै कार्य गरे पश्चात अनिवार्य रूपमा राम्ररी हात धुने
- काम गर्दा छुट्टै जुत्ता तथा लुगाको प्रयोग गर्ने
- प्रयोग गर्ने लुगा बेला बखत सफा गर्ने
- नियमित रूपमा निसंक्रमण गर्ने

- कुनै घाउ चोट लागेमा तत्काल घाउ सफा गरी एन्टिसेप्टिक लगाउने र नजिकको पशु स्वास्थ्य संस्थामा सम्पर्क गर्ने
- हात खुट्टाको नङ राम्ररी काटेको, कपाल राम्ररी छोपेको हुनु पर्ने
- जथाभावी दिसा पिसाव नगर्ने



असल अभ्यास



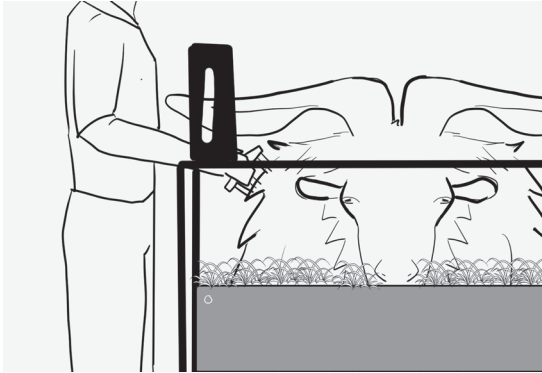
गलत अभ्यास

परिच्छेद ३

भुवा संकलन र घरेलुस्तरमा प्रशोधन

३.१ भुवा संकलन

पश्मिना संकलन गर्ने समयमा चारै खुट्टा बाँध्ने, हलचल गर्न नदिने गर्दा च्याङ्ग्रा निकै त्रसित हुने गर्दछन । त्यसै गरी तिखा टुप्पा भएको फलामको काँईयोले कोर्ने, नयाँ भुवा नपलाएको अवस्थामा पनि कोर्ने र लामो समय लगाई कोर्ने गर्दा निकै पीडादायी हुन्छ र घाउ पनि लाग्न सक्छ। त्यसैले यसमा सुधार ल्याउन निम्न उपायहरू गर्नु पर्छ ।



असल अभ्यास



गलत अभ्यास

- ❑ भुवा संकलन गर्मी चढेसँगै फागुन चैत्र महिनादेखि शुरू गर्नुपर्छ तर चिसो कायमै रहेमा भने दुई-तीन हप्तापछि पनि गर्न सकिन्छ । सामान्यतया नेपालमा वर्षको एक पटक मात्र संकलन गरिन्छ ।
- ❑ च्याङ्ग्राबाट उमेर ९ महिना देखि ६-७ वर्ष हुँदासम्म भुवा (पश्मिना) संकलन गर्न सकिन्छ तर, जति उमेर बढ्दै गयो पश्मिनाको मोटाइ बढी खस्रो हुने र भुवामा खस्रा रौं पनि बढी मिसिएर आउने हुन्छ ।
- ❑ भुवा निकाल्ने ठाउँ सफा र सुख्खा हुनु पर्दछ, हिलो गोठ हुनु हुँदैन ।
- ❑ च्याङ्ग्राको भुवा निकाल्न पन्जा जस्तो काँईयोको प्रयोग हुन्छ । फलाम वा तारको सट्टा अग्रभाग कम तिखो भएको प्लाष्टिकको काँईयो प्रयोग गरेमा नदुख्ने हुन्छ ।
- ❑ च्याङ्ग्रालाई घाउ नहुने गरी सकेसम्म नदुखाइकन कोरेर भुवा निकाल्नु पर्दछ ।
- ❑ भुवा निकाल्न तयारी गर्दा च्याङ्ग्रा बाँध्ने ठाउँमा च्याङ्ग्रालाई अलि अलि कन्याउदै शान्त बनाएर भुवा निकाल्न शुरू गरेमा च्याङ्ग्राले सजिलोसँग भुवा कोर्ने (निकाल्ने) दिन्छ ।

- भुईंमा लडाएर दुख हुने गरी पश्मिना कोर्नु भन्दा खोरमा राखेर केही दाना दिएर आरामदायी तरिकाले कोर्नु उपयुक्त हुन्छ ।
- एउटा च्याङ्ग्राबाट ३० मिनेट भित्र भुवा संकलन गरिसक्नु पर्छ । तालिम प्राप्त वा अनुभवी व्यक्तिबाट मात्र यो काम गराउनु पर्छ ।
- च्याङ्ग्रा चर्ने क्रममा यसले आफ्नो शरीर कन्याउँदा खम्बो भूईं, हल्का काँडाधारी, भाडीहरूमा घाँटी तथा शरीर घसारी भुवा छोड्न/फाल्न सक्ने भएकोले प्राकृतिक रूपमा उपलब्ध हुने उक्त भुवा पनि च्याङ्ग्रा चर्ने जंगलबाट संकलन गर्न सकिन्छ ।
- च्याङ्ग्राको उमेर, रङ्ग र भाग (जस्तो: घाँटीको, पछाडिको भाग (HIP) को आदि) अनुसार छुट्टा छुट्टै भुवा संकलन गर्नु पर्दछ । अलग अलग भागको भुवाको लम्बाइ र मोटाइ फरक पर्ने भएकोले अलग अलग छुट्याउनु परेको हो ।
- फरक-फरक रङ्गको भुवालाई संकलन गरेर फरक-फरक बोरा वा भाँडोमा राख्नु पर्दछ ।

3.2 खस्रो रौं र भुवा छुट्याउने

- रौं र भुवा छुट्याउने काम नेपालमा हातैले वा काठको काँईयोले गर्ने गरिएको छ । यसरी छुट्याउँदा समय बढी लाग्ने गर्दछ तर भुवा टुक्रिने संभावना कम हुन्छ ।
- हातले रौं र भुवा छुट्याउनु भन्दा De-hairing मेशिन राखेर रौं र भुवा छुट्याउँदा समय र मेहनत कम लाग्ने हुन्छ ।

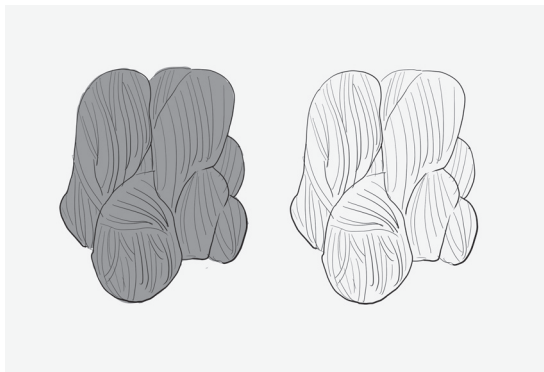
3.3 सफाई:

- रौं र भुवा छुट्याई सकेपछि छानिएको भुवालाई ३५ देखि ४० डिग्री से. को मनतातो पानीमा ३-४ पटकसम्म धुनु पर्दछ ।
- भुवा धुने पानी सोलारबाट तताउने व्यवस्था मिलाउन पनि उपयुक्त मानिन्छ ।
- भुवा धुनको लागि ३/४ वटा ट्यांकी/ड्रमको ब्यवस्था गर्नु पर्दछ वा जमिनमा खाल्टो खनेर ट्यांकी बनाई त्यसमा पानी तताई भुवा धुने वा सफाई गर्ने व्यवस्था मिलाउन सकिन्छ ।
- कुनै एक उपयुक्त Washing Detergent ३५ देखि ४० डिग्री से. को मनतातो पानीमा राखी कम्तीमा ३० देखि ६० मिनेट यसमा डुबाउने र पानी फाल्ने गर्दै पुनः यही प्रकृया ३/४ पटकसम्म दोहोरयाउनु पर्छ ।
- त्यसपछि तातो पानीमा मात्र आवश्यकता अनुसार २ पटकसम्म सफा पानी नतर्कदासम्म धुनु पर्दछ ।
- आवश्यकता पर्दा एक पटक स्याम्पु मिलाएको तातो पानीमा राखेर मिचन सकिन्छ ।
- सफाई तथा धुने काम गरी सकेपछि भुवालाई राम्रोसँग सुकाउनु पर्दछ । यसरी सुकाउँदा हावाले भुवा उडाउन सक्ने भएकोले जालीले छोपेर सुकाउनु पर्दछ ।

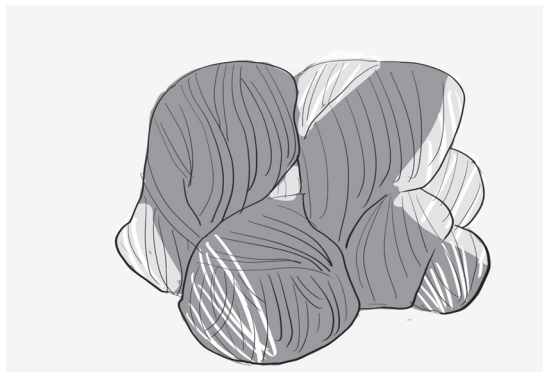
3.8 भण्डारण

- रङ्ग अनुसारका भुवा छुट्याई छुट्टाछुट्टै भाँडो वा बोरामा राख्नु पर्दछ ।
- च्याङ्ग्राको भुवा हल्का खालको कपडाको हावा नछिर्ने विशेष किसिमको बोरामा संकलन गरी भण्डारण गर्नु पर्दछ । प्लाष्टिकको हावा नछिर्ने बोरामा हालेर भण्डारण गर्नु हुँदैन, यसो गरेमा कीरा लाग्ने सम्भावना बढी हुन्छ ।
- भण्डारण कोठामा पर्याप्त मात्रामा हावा आउने जाने व्यवस्था हुनु पर्दछ ।

- दुसी नलाग्ने प्राकृतिक जडिबुटी प्रयोग गरी बनाइने औषधी जस्तो चिराइतो, निम, तितेपाती आदिको भोल बनाई छरेर कोठालाई निर्मलिकृत एवम् दुसीमुक्त बनाइराख्न सकिन्छ ।
- भुवालाई कीरा र चिस्यानबाट जोगाउन भण्डारण गरिएको भुवा बेला बेलामा भिकेर घाममा सुकाउने गर्नु पर्दछ ।



असल अभ्यास



गलत अभ्यास

३.५ धागो कटाइ:

- De-hairing गरी सकेपछि उक्त प्रशोधित पश्मिना (भुवा) बाट हाते चर्खा वा मेसिनको प्रयोग गरी पश्मिनाको धागो बनाउन सकिन्छ ।
- हालसम्म पनि नेपालका हिमाली जिल्लाहरू लगायत काठमाडौं उपत्यकामा मूल्यवान नेपाली पश्मिनाको परम्परागत रूपमा चर्खा वा हातबाट धागो कटाइको काम हुने गरेको छ ।
- हाते चर्खालाई सुधार गरी कुर्सीमा बसेर सजिलो गरी धागो काल्ने मेशिन चर्खा जडान गर्न सके राम्रो हुन्छ ।

परिच्छेद ४ अन्य व्यवस्थापन

४.१ अभिलेख व्यवस्थापन

अभिलेखले राम्रा तथा नराम्रा अवस्थाको सृजना कहाँबाट कसरी के कारणले भएको हो भन्ने कुराको पत्ता लगाउन सहज हुन्छ। यस्तो अभिलेख रजिष्टरमा वा कम्प्युटरमा गरी दुई किसिमले राख्न सकिन्छ । फार्ममा राख्नु पर्ने अभिलेखका नमूनाहरू :

प्रजनन रेकर्ड

क्र. सं.	दयाग नं.	उमेर	बाबुको दयाग नं.	आमाको दयाग नं.	बेत	प्राकृतिक गर्भाधान गरेको मिति र बोकाको विवरण						गर्भ रहेको मष्ट ब्याउने मिति	ब्याएको मिति	जन्मेको		कैफियत
						पहिलो पटक		दोस्रो पटक		तेस्रो पटक				पाठ	पाठी	
						मिति	बोकाको दयाग नं.	मिति	बोकाको दयाग नं.	मिति	बोकाको दयाग नं.					

पशु स्वास्थ्य रेकर्डको नमूना (प्रत्येक च्याङ्गाको लागि)

मिति	च्याङ्गाको दयाग नं./ पहिचान नं.	आन्तरिक परजीवी नियन्त्रण विवरण		बाह्य परजीवी नियन्त्रण विवरण		ठ्याक्सिनेसन विवरण/ कुन रोग विरुद्ध	स्वास्थ्य समस्या र उपचार	
		औषधीको नाम	दिएको मात्रा	औषधीको नाम	दिएको मात्रा		लक्षण/रोग	औषधीको नाम

(यो रेकर्ड बथानका लागि समेत बनाउने सकिनेछ)

बीमा अभिलेख

क्र.सं.	बीमा लेख नम्बर	दयाग नं	मिति	बीमा लेख सकिने मिति

च्याङ्ग्राहरुको मासिक हर्ड बुक नमूना
.....च्याङ्ग्रा फार्म,.....

फार्म संचालक संस्थाको नाम:

ठेगाना:

साल:

क्र.सं.	विवरण	बैशाख	जेठ	चैत्र
१	च्याङ्ग्रा संख्या					
	प्रजनन योग्य माउ					
	प्रजनन योग्य बोका					
	६ महिना माथिका पाठा					
	६ महिना माथिका पाठी					
	६ महिना मुनीका पाठा					
	६ महिना मुनीका पाठी					
२	यस महिना जन्मेका संख्या					
	पाठा					
	पाठी					
३	मृत्यु भएका पशु संख्या					
	माउ					
	बोका					
	पाठा					
	पाठी					
४	विक्री भएको संख्या					
	माउ					
	बोका					
	पाठा					
५	महिनाको अन्तमा बाँकी संख्या					
	प्रजनन योग्य माउ					
	प्रजनन योग्य बोका					
	६ महिना माथिका पाठा					
	६ महिना माथिका पाठी					
	६ महिना मुनीका पाठा					
	६ महिना मुनीका पाठा					

तयार गर्नेको नाम:

हस्ताक्षर:

पद:

मिति:

फार्म प्रमुखको नाम:

हस्ताक्षर:

पद:

मिति:

बंशावली अभिलेख

खरिद मिति

च्याङ्गा द्याग नं	आमा/बुवा		हजुरबा/हजुरआमा		कैफियत
	आमाको द्याग नं.	बुवाको द्याग नं.	हजुरआमाको द्याग नं.	हजुरबुवाको द्याग नं.	

उत्पादन अभिलेख (सामूहिक)

पश्मिना संकलन मिति

द्याग नं.	संकलकको नाम	कच्चा पश्मिना उत्पादन ग्राम

आहारा अभिलेख

(सामूहिक)

मिति	चराउने घण्टा	घाँसपात		दाना (कि.ग्रा.)	चरन क्षेत्रको नाम
		सुरूखा (कि.ग्रा.)	हरियो (कि.ग्रा.)		

आर्थिक अभिलेख

फार्मको नाम:

मिति:

मिति	आय		व्यय	
	विवरण	रकम रुपैया	विवरण	रकम रुपैया

तयार गर्ने:

प्रमाणित गर्ने:

फार्म परिगणना

फार्मको नाम:

मिति:

क्र.सं.	सम्पत्तिको व्यहोरा	परिमाण	प्रति ईकाइ मूल्य रुपैया	जम्मा कैफियत	कुल जम्मा

तयार गर्ने:

प्रमाणित गर्ने:

कामदारको अमिलेख

फार्मको नाम:

महिना:

साल:

क्र. सं.	कर्मचारीको नाम	पद	मासिक उपस्थिति*				हाजिरी दिन	गयल दिन	मासिक तलव	पाउनु पर्ने रकम	दस्तखत
			१	२	'	३२					

*मासिक हाजिर रेकर्ड छुट्टै

तयार गर्ने:

प्रमाणित गर्ने:

कामदार/कर्मचारी तालिम विवरण

तालिम लिनेको नाम	विषय	मिति

तयार गर्ने:

प्रमाणित गर्ने:

४.२. वातावरण व्यवस्थापन:

फार्म, पश्मिना संकलन र प्रशोधन हुने स्थान तथा सम्बन्धित क्षेत्रको वातावरणले पश्मिनाको स्वच्छता र उपभोक्ताद्वारा स्वीकार्यतालाई प्रत्यक्ष वा अप्रत्यक्ष प्रभाव पारेको हुन्छ । यसैले निम्न कार्य गरी वातावरणीय दृष्टिकोणले वातावरण मैत्री च्याङ्ग्रापालन व्यवसाय गर्न सकिन्छ ।

- चरन खर्कमा कानून विपरीत जथाभावी तरिकाले रूख बिरूवा नाश गर्ने, भूक्षय जाने जोखिम बढाउने, विषादीहरू छोड्ने, चराचुरुंगी वा संरक्षित जनावरको सिकार गर्ने, वनमा डडेलो लगाउने जस्ता कार्य गर्नु हुँदैन ।
- चरन खर्कमा अति चरिचरन गरेमा घाँस तुरुन्तै पलाउन नसकी भूक्षय हुने, बाढी आउने र चरनको गुणस्तर समेत बिग्रने हुँदा पालै पालो चराउने र घाँसका केही टूटा बाँकी रहँदै अर्को ठाँउमा चराउन लैजाने गर्नुपर्छ ।
- फोहरमैला, हानीकारक रसायन, विषादी र मल जताततै फाल्ने गर्नु हुँदैन, उचित किसिमले व्यवस्थापन गर्नु पर्छ ।
- घाँस खेती गरिएको खेत, बारी वा चरनमा सिफारिश नगरिएका हानिकारक मल, रसायन, विषादी प्रयोग नगरी सकेसम्म जैविक वा प्रांगारीक मल र विषादी प्रयोग गर्नु पर्छ र तिनको अभिलेख राख्नु पर्छ ।
- गोठ भित्र वा प्रशोधन स्थलमा काठ वा फलाममा सिसायुक्त रंग लगाउनु हुँदैन ।
- च्याङ्ग्राहरूलाई दिईने आहारामा केही फेरबदल गरेर पेटमा बन्ने मिथेनलाई कम गरी वातावरणमा

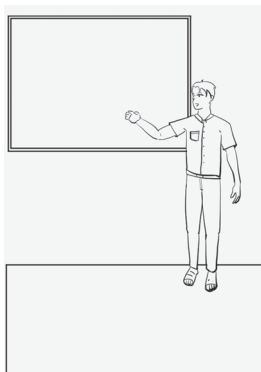
बढी मिथेन निस्कने प्रकृत्यालाई कम गर्न सकिन्छ जस्तै कलिला घाँसहरू, मकैको साईलेज, मर्चा जस्ता आहारामा समावेश गर्नु पर्छ ।

8.3 सामाजिक र आर्थिक पक्ष व्यवस्थापन:

च्याङ्ग्रापालन र पश्मिना व्यवसाय संचालन समाजको एक अंग हो, जसले सामाजिक उत्तरदायित्व पनि बहन गर्नु पर्दछ भने आर्थिक रूपले पनि टिकाउ भई दिगो व्यवसाय समेत हुनु पर्दछ । असल अभ्यासमा यी दुबै पक्षलाई निम्न अनुसार सम्बोधन गर्न सकिन्छ ।

8.3.1 जनशक्ति:

- साना फार्महरूमा घरकै जनशक्तिले कार्य सम्पन्न गर्ने गरिएको छ । यस्तो अवस्थामा पनि निश्चित र नियमित समयमा नियमित प्रकृत्याबाट फार्मका गतिविधि गर्न सके एकनासले गुणस्तरीय पश्मिना उत्पादन गर्न सकिन्छ । यसका लागि च्याङ्ग्राको हेरचाहमा खटिने सदस्यलाई पशु कल्याणका आधारभूत पक्षहरू सहित असल अभ्यास अवलम्बन गर्न सघाउने तालिममा समावेश गर्नु पर्दछ ।



तालिम

- ठूला फार्महरूमा जनशक्ति व्यवस्थापन गर्दा प्रचलित कानुन अन्तर्गत रही कामदारलाई नियुक्ति पत्र दिने, कार्य विवरण (Job Description-JD) तयार गरी निश्चित समय अवधि तोक्ने, काम गर्ने स्थल सहज बनाउने, व्यक्तिगत सुरक्षाका सरसामान तथा पोशाक (Personal Protective Equipment- PPE) को व्यवस्था मिलाउने, राम्रो काम गर्ने कर्मचारीलाई प्रोत्साहन दिने, कर्मचारीको स्वास्थ्य परीक्षण सुविधा, शौचालय तथा अन्य सरसफाईको सुविधा, समूचित सुरक्षा कोष लगायतका सामाजिक उत्तरदायित्व पूरा गरी असल अभ्यास व्यवहारमै उतार्न सकिन्छ । यी सबै प्रबन्धले व्यवसायबाट राम्रो आर्थिक फाईदा हुन समेत मदत पुग्छ ।
- फार्ममा कुन काम, कसले कुन विधिबाट र कति समयमा सम्पन्न गर्नु पर्ने हो त्यसको विधि लिखित रूपमा तयार गर्नु पर्छ । यस्तो विधिलाई स्तरीकृत कार्यसन्चालन विधि (Standard Operating Procedure-SOP) भनिन्छ । यस्तो विधिले काम गर्दा हुन सक्ने संभावित जोखिम तथा त्यसको न्यूनीकरण गर्ने उपाय पनि जानकारी दिनु पर्छ ता कि व्यक्तिगत सुरक्षा र स्वच्छ तथा गुणस्तरीय पश्मिना प्राप्त गर्न मदत पुगोस ।
- हाम्रो देशको कानुन अनुसार १६ वर्ष भन्दा कम उमेरको मानिसलाई कामदारका रूपमा प्रयोग गर्नु हुँदैन, कामदार राख्नु परेमा सकेसम्म स्थानीय राख्दा विवाद आउँदैन ।

- कुन कामदारलाई कस्तो तालिमको आवश्यकता पर्दछ पहिचान गरी निरन्तर तालिम तथा क्षमता अभिवृद्धि गर्नुपर्छ ।
- तालिमको अभिलेख राखेको हुनुपर्छ ।
- समाजलाई नकारात्मक असर पार्ने कुनै पनि काम गर्नु हुँदैन ।

8.3.2 आर्थिक व्यवस्थापन

च्याङ्ग्रापालन वा पश्मिना व्यवसाय गर्नेले व्यवसाय आर्थिक रूपले प्रतिस्पर्धी र नाफामूलक हुने गरी गर्नु पर्दछ। यसका लागि निम्नानुसार गर्नु पर्दछ :

- व्यवसायको लगानी र प्रतिफलको हिसाबले आफैँले वा कर्मचारीको सहायता लिई दुरुस्त राख्नुपर्छ। ऋण लिने, चुक्ता गर्ने, कामदार खर्च, अन्य उत्पादन तथा बजारीकरण खर्च लगायतका खर्च जुटाउने र प्रतिफललाई पुनः लगानी गर्ने जस्ता कार्ययोजना तयार गरी व्यवसायलाई आर्थिक रूपमा सक्षम र दिगो बनाउने कार्य गर्नु पर्छ ।
- व्यवसाय व्यवस्थापनका साथै असल व्यवसायिक तथा आर्थिक व्यवस्थापन योजना निर्माण र सो योजना कार्यान्वयन गर्ने कार्ययोजना निर्माण गरी लागु गर्नु पर्छ। यस्तो कार्ययोजनामा व्यवसायको उत्पादकत्व र उत्पादन बढाउने तथा आर्थिक रूपमा सबल र दिगो हुने तरिका समावेश गर्नुपर्छ ।
- हाल द्रुत रूपले भईरहेको जलवायु परिवर्तनले पशुको स्वास्थ्य र उत्पादनमा पार्ने संभावित जोखिमको समयमै न्यूनीकरणका तथा अनुकूलनका उपाय अवलम्बन गर्ने गरी यस्ता क्रियाकलाप समावेश गर्नुपर्छ ।
- व्यवसायलाई प्रतिस्पर्धी बनाउन उत्पादन लागत घटाउने उपायहरू जस्तै स्थानीय स्रोतहरूको समुचित उपयोग गर्ने, अनावश्यक खर्च कटौती गर्ने, थोरै कामदार प्रयोग गर्ने, मेशिनको प्रयोग बढाउँदै लैजाने र पश्मिना उत्पादन गुणस्तर वृद्धि गर्ने गरिनुपर्छ ।

8.8. परीक्षण/अडिट (जाँच)

पश्मिना व्यवसायमा असल अभ्यास अपनाईएको छ, छैन वा त्यसमा केही कमजोरी भईरहेको छ वा केही सुधार गर्नुपर्नेछ वा बजारको माग अनुसारको गुणस्तर र मापदण्डको पश्मिना उत्पादन भएको छ छैन भन्ने कुरा अडिट (परीक्षण) र त्यसको अभिलेखबाट थाहा हुन्छ । यस्तो अडिट आन्तरिक रूपमा र बाहिरी आधिकारिक निकायबाट नियमित रूपमा गर्नु पर्छ । यसको लागि निम्नानुसार गर्नु पर्दछ ।

- जाँच गर्नका लागि सर्वप्रथम कसबाट जाँच गराउने सोको निर्क्यौल हुनु आवश्यक छ ।
- नियमित जाँचमा संलग्न हुने ब्यक्तिले कुन कार्यको जाँच कहिले गर्ने ? निश्चित समय तालिका र निरीक्षण सूची तयार गर्नुपर्दछ ।
- स्थलगत रूपमा प्रत्यक्ष जाँच गर्दा कुन क्रियाकलाप सन्तोषजनक वा सुधार गर्नु पर्ने हो स्पष्ट विवरण आउने गरी गर्नु पर्छ ।
- नियमित जाँचको अन्तमा जाँचको पूर्ण प्रतिवेदन बुझाउनु पर्नेछ, प्रतिवेदन कार्यान्वयन गर्ने तह वा ईकाईमा पेश गर्नुपर्दछ ।

जाँचको प्रतिवेदनको उपयोग

प्रतिवेदनले औल्याएका तथ्यहरू अध्ययन गरी तत्काल कमजोरीहरू सुधार गर्ने वा त्यसकै आधारमा कर्मचारी प्रोत्साहन, दण्ड तथा संजाय नीति तय समेत गर्नु पर्छ ।

अडिटको सुचीको नमूना यहाँ दिईएको छ

फार्म/व्यवसायको नाम:

ठेगाना:

अडिट गरेको मिति:

विवरण	भएको	नभएको	सुधार गर्ने विषय
फार्म दर्ता			
पशुको पहिचान			
चरनमा बथानलाई पुग्ने घाँसको व्यवस्था			
खोरमा उमेर र अवस्था अनुसार पशुलाई आवश्यक आहारा			
आरामदायी र सुरक्षित बास सुविधा			
पशुले चाहे अनुसार हिंडडुल गर्न वा व्यवहार प्रदर्शन गर्न			
गुणस्तरीय बोका र माउ प्रजनन गराइएको			
हडनाता प्रजनन			
वातावणमा ह्यास आउने पक्षहरू न्यूनीकरण			
खर्कमा अति चरिचरन र बाढी पहिरो			
व्यक्तिगत सरसफाई			
पशुहरू स्वस्थ			
कामदारहरूको नियमित तालिम			
कामदारहरूमा सन्तुष्टी			
पश्मिना संकलन गर्दा पशुमा डर, त्रास र दुख्ने अवस्था			
पश्मिना रेशाको मोटाइ मापदण्ड अनुसार			
फोहरको उचित व्यवस्थापन			
अभिलेख व्यवस्थापन			
व्यवसायको आर्थिक अवस्था सन्तोषजनक			

अडिट गर्नेको नाम :

सही:

मिति:

परिच्छेद ५

पशिमना उत्पादनमा असल अभ्यासको सारांश

- च्याङ्ग्रा फार्म दर्ता गर्ने
- प्रत्येक च्याङ्ग्राको ट्यागिड गरी पहिचान गर्ने
- च्याङ्ग्राको वार्षिक बीमा गर्ने
- च्याङ्गालाई नियमित रूपमा आन्तरिक र बाहिरी परजीवी विरुद्ध औषधि खुवाउने गर्ने
- च्याङ्गालाई नियमित रूपमा पी.पी.आर. रोग विरुद्ध खोप लगाउने
- च्याङ्गालाई सफा पानी तथा पोषिलो दाना खुवाउने
- च्याङ्गालाई दानापानी दिईने भाँडाकुँडा सफा राख्ने
- च्याङ्ग्राको खोर वा बासस्थान सुरक्षित, आरामदायी र सफा गर्न मिल्ने बनाउने
- सम्पूर्ण कार्यहरूको रेकर्ड अध्यावधिक गरेर राख्ने
- फार्ममा ल्याएका नयाँ पशुको विवरण, प्रजनन विवरण, पाठापाठी बिक्री, पशिमना काटेको मिति, पशिमना बिक्री गरेको विवरण लगायत फार्ममा आएका व्यक्तिहरूको विवरणको समेत रेकर्ड राख्ने
- गोठ, खोर वा चरन क्षेत्रको सरसफाइमा ध्यान दिने
- ढुवानी साधन तथा दाना पानी खुवाउने साधन बेलाबेलामा राम्ररी सफा तथा निसंक्रमण गरेर मात्र प्रयोग गर्ने
- चरन क्षेत्रमा विषालु घाँसका कारण च्याङ्ग्राहरू मर्न सक्ने हुँदा यस्ता घाँसहरू भएको स्थानमा चराउन नलैजाने
- च्याङ्गालाई दुख, कष्ट र त्रास नदिने गरी भुवा संकलन गर्ने
- घरेलुस्तरमा तोकिएको विधिबाट स्वच्छ, सफा र गुणस्तरयुक्त भुवा प्रशोधन गरी धागो बनाउने
- अति चरिचरन रोक्ने र चरनमा कानुन बिपरित क्रियाकलाप नगर्ने, खर्क सुधार गर्ने
- हाडनाता प्रजनन रोक्ने, गुणस्तरीय माउ र बोकाको छनोट गरी प्रजनन गराउने
- पशुलाई सबै प्रकारका तनावबाट मुक्ति दिने
- चरन तथा खोर वरिपरि बाँकी रहेका औषधी, रसायन आदि जथाभावी नफाली उचित बिसर्जन गर्ने
- दक्ष कामदारको व्यवस्था गरी उनीहरूलाई सुरक्षित र सन्तुष्ट राख्ने

अन्तमा व्यवसायलाई नाफामूलक, वातावरणमैत्री, सामाजिक रूपमा उत्तरदायी, दिगो र पशुकल्याण मैत्री बनाउनुनै पशिमना उत्पादनमा असल अभ्यास अपनाउनु हो ।

सन्दर्भ सामाग्रीहरू

- The Good Cashmere Standard by AbTF version 1.0.2019
- Goat Farming Technical Manual JICA/DLSO Gorkha
- Animal Welfare Guidelines- The Goat Department of Primary Industries and Water, Tasmanian Government, October 2008.



नेपाल सरकार
कृषि तथा पशुपन्छी विकास मन्त्रालय
नेपाल लाइभस्टक सेक्टर इनोभेसन आयोजना
विकन्द्रीकृत आयोजना सहयोग इकाई
पोखरा, कास्की
२०७९

